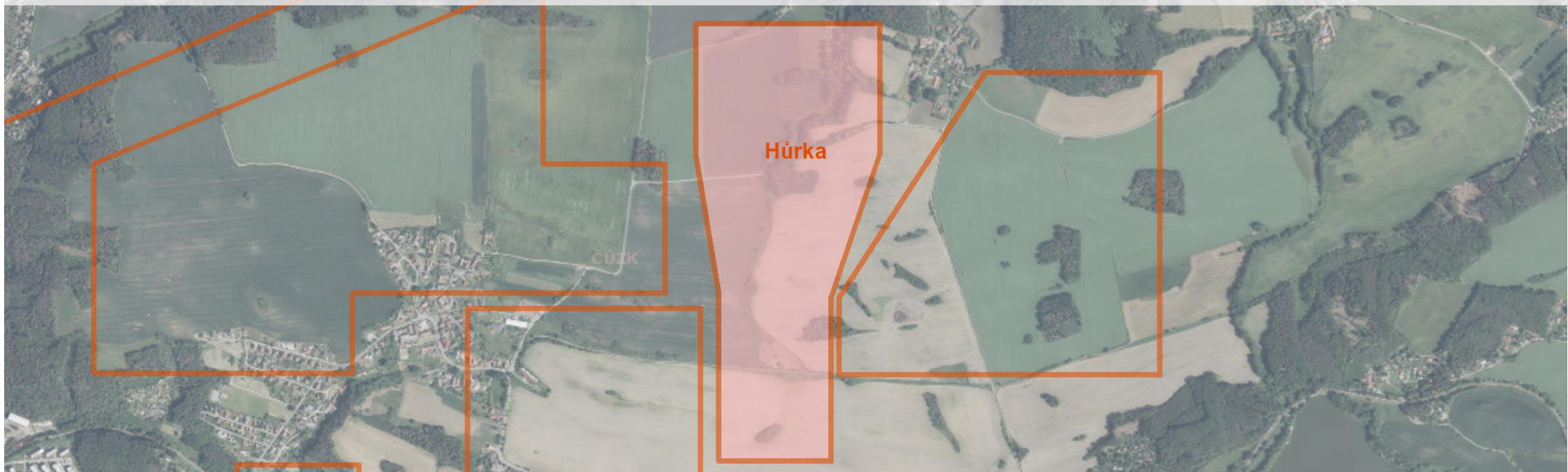


Adaptační strategie přizpůsobení se změnám klimatu města Týnce nad Sázavou



Návrhová část

HŮRKA

1 POPIS NAVRHOVANÝCH OPATŘENÍ

Lokalita navržená k úpravě se nachází na horním a středním úseku bezejmenného levostranného přítoku Sázavy, protékajícím lokalitou Hůrka. Koryto horního úseku toku bylo v minulosti v rámci melioračních opatření na okolní zemědělské půdě zregulováno.

Navrhovány jsou renaturační a revitalizační zásahy v upravovaném korytě potoka (horní úsek toku) a komplex přírodě blízkých opatření navržených na zemědělské půdě v povodí tohoto toku.

V pramenné oblasti potoka (nad i pod polní cestou) je plocha s drenážním systémem před zaústěním do recipientu navržena k realizaci mokřadních ploch – jsou navrhovány plošně rozsáhlejší tůně v místech odkrytých drénů. Tůně jsou dotovány převážně vodou z upraveného drenážního systému. Trojúhelníková plocha s tůňmi nad cestou je navrhována jako trvale zatravněná, v návaznosti na ní jsou navrhovány biopásky, které vyplňují údolnici nad tůňmi a boční meze s výsadbou zeleně.

Renaturační zásahy jsou navrhovány v korytě vodoteče mezi dvěma polními cestami. K iniciaci renaturace budou do koryta instalovány dřevěné přehrážky, nad nimiž budou vznikat tůně a očekává se tak zlepšení morfologie toku. V nivě potoka jsou také navrhovány tůně zřízené na odkrytých hlavnících drenážního systému (před jejich zaústěním do recipientu). Podél stávajícího zatravnění údolnice toku jsou navrhovány biopásky.

Ve středním úseku vodoteče je navrhována **vodní nádrž**. Profil hráze navrhované vodní plochy je navržena cca 140 m pod hrází stávající drobné vodní nádrže.

Protierozní meze jsou navrhovány na zemědělských plochách na levém břehu středního úseku potoka (západně od navrhované vodní plochy). Budovány jsou jako nízké hrázky doplněné mělkým zasakovacím příkopem. Hrázky mají výšku 1 – 1,5 m a sklon svahů 1 : 1,5 – 1 : 2 a jsou doplněny výsadbou stromové a křovinné vegetace. .



Tůň vzniklé úpravou drenáže

Zdroj: <https://suchobijci.cz>



Dřevěná přehrážka

Zdroj: <https://www.dronninga.com/>



Mez

Zdroj: <https://envirooskop.cz>

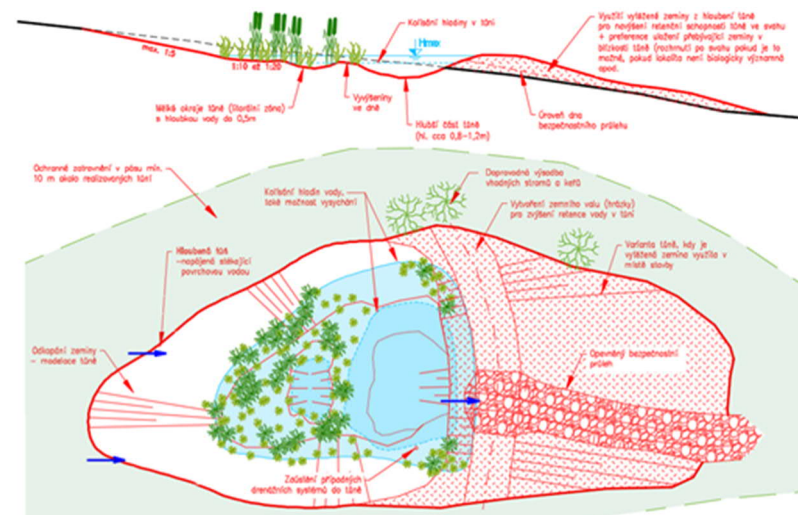
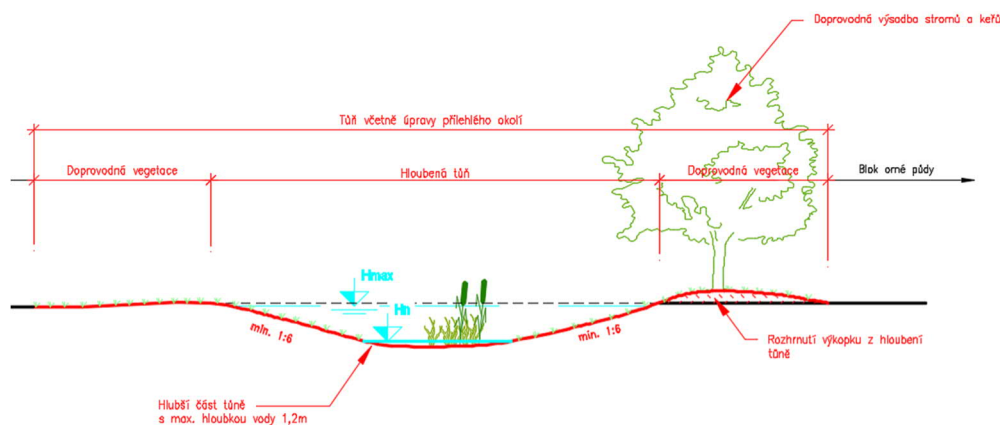
2 DŮVOD REALIZACE OPATŘENÍ

Návrh revitalizace, případně renaturace vodního toku předpokládá zlepšení ekologického a hydromorfologického stavu. Navrhovaná nízkonákladová opatření (dřevěné nízké přehrážky a tůně) mají podpořit samovolnou renaturaci.

Nová nádrž je navrhována za účelem zadržení vody v krajině, zpomalení odtoku vody ze srážek, vyrovnávání průtoků v průběhu roku, atd..

Opatření na zemědělském odvodnění slouží především ke snížení odtoku dusíkatých látek a pesticidů do vodních toků a zvyšování retence a doby zdržení vody v půdě.

Opatření na zemědělské půdě (biopásy, meze s výsadbou zeleně) vedou ke snížení nebezpečí z přívalových srážek, umožnění zasakování vod a slouží i jako krajinné prvky a zdroje potravy a úkrytů po zvířata.





3 ZÁKLADNÍ PARAMETRY

Níže jsou uvedeny orientační parametry opatření, jejichž přesné stanovení bude možné až na základě podrobnějšího rozpracování a místního inženýrsko-geologického průzkumu.

Vodní nádrž

Max. výška/hloubka opatření	4,5 m
Max. plocha opatření	3 900 m ²
Max. objem opatření	5 900 m ³
Orientační investiční náklady	2 500 tis. Kč

Renaturace toku

Délka renaturace; šířka	500 m; cca 2 m
Celková plocha opatření	1 000 m ²
Orientační investiční náklady*	1 100 tis. Kč

* cena je včetně výsadeb doprovodných břehových porostů

Hloubené tůně

Celková plocha tůní	1 800 m ²
Max. hloubka	max 1,2 m
Celkový objem opatření	540 m ³
Orientační investiční náklady	240 tis. Kč

Rušení odvodňovacích zařízení

Délka opatření	490 m
Orientační investiční náklady	600 tis. Kč

Mez

Celkový zábor	5 900 m ²
Délka prvku	590 m
Šířka prvku	10 m
Hloubka/výška opatření	max 1,0 m
Orientační investiční náklady	530 tis. Kč

Liniová zeleň

Délka linií	590 m
Orientační investiční náklady	400 tis. Kč

Biopásy a zatravnění

Celkový zábor	18 300 m ²
Orientační investiční náklady*	120 tis. Kč

* cena zahrnuje náklady na zatravnění biopásů regionální směsí (20 kg/ha) s použitím zemědělské technologie (urovnání povrchu, orba, osetí, válcování)

Dřevěné přehrážky

Počet přehrážek	7 ks
Orientační jednotková cena**	35 tis. Kč / ks

** cena zahrnuje zemní práce a montáž přehrážek

Doplňková volitelná opatření

Přístupová cesta k nádrži, kácení, dřevěné přehrážky, výsadba zeleně

4 ÚZEMNÍ STŘETY

Územní střety byly hodnoceny na základě územně analytických podkladů a územně plánovací dokumentace města. Územní střety nebyly zjištěny a navrhované opatření je v souladu s ÚPd. V dané lokalitě se nenachází žádná vedení technické infrastruktury.

5 MAJETKOPRÁVNÍ SITUACE

Opatření se nachází na pozemcích p. č. 2007/2, 1992/3, 1995/6, 1995/3, 2006, 1992/2, 1995/4, 1992/1, 1995/5, 2003, 2047/9, 2047/8, 2029, 2030, 2031, 2044, 2047/22, 2045, 2047/7, 2047/5, 1614, 194/36, 2223/32, 194/49, 1565/72, 194/50, 194/9, 2223/22, 194/10, 194/11, 194/12, 194/13, 194/14, 194/15, 194/16, 194/17, 194/18, 194/19, 194/20, 194/21, 194/22, 1650/2, 1565/79, 1565/118, 1565/46, 1677, 1678, 1681, 1682, 1685, 1686, 1687, 1676, 1565/53, 1565/52, 1565/51, 1650/3, 1650/4, 1650/6, 194/37, 2223/14, 2223/15, 2223/16, 2223/23, 1565/63, 2223/17, 2223/18, 2223/20, 2223/19, 1565/81, 1565/67, 2223/22, 2223/21, 1565/66, 1565/70, 2223/51, 1565/71, 1565/72, 194/35, 1612, 1610, 1580, 194/48, 1650/14, 1650/2, 1565/43, 1650/12, 1573, 1565/42, 1434/85, 1434/35, 1434/34, 1434/95, 1698, 1699, 1701, 1700, 1704, 1705, 1707, 1710 v k.ú. Pecerady. Pouze malá část těchto pozemků je ve vlastnictví města, většina pozemků je v soukromém vlastnictví.

6 PŘÍLOHY

- Grafická část:
 - Vzorové příčné profily navrhovaných opatření

